



Göteborgs  
Stad

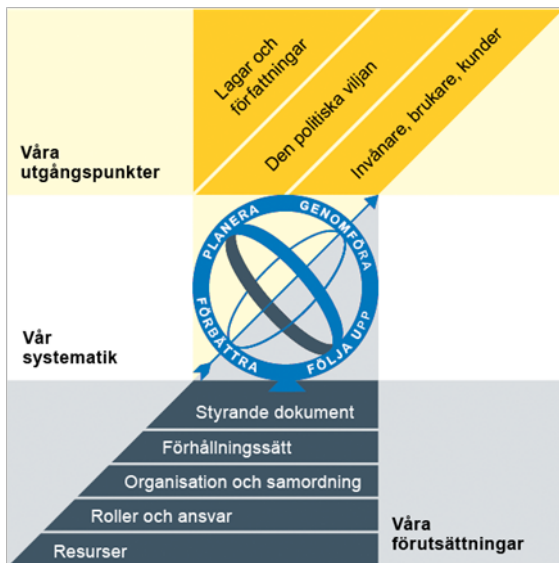
# Göteborgs Stads egenkontrollprogram för elsäkerhet

En del av Göteborgs Stads systematiska  
elsäkerhetsarbete

Reglerande styrande dokument

Policy  
Riktlinje  
Regel  
► **Anvisning**  
Rutin  
Instruktion

## Göteborgs Stads styrsystem



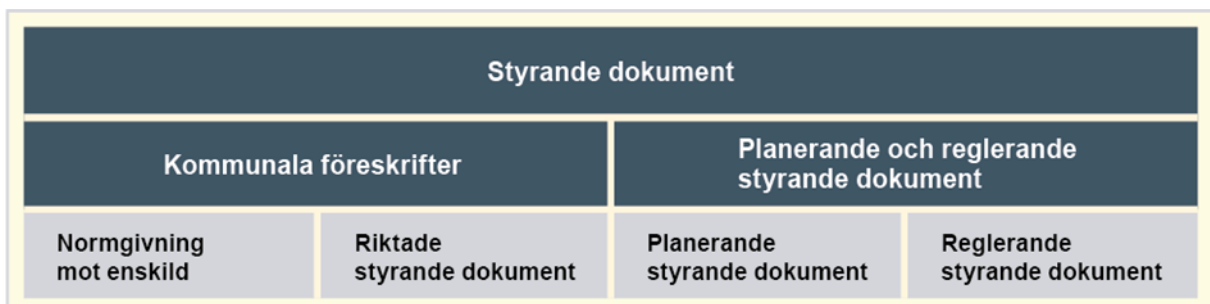
Utgångspunkterna för styrningen av Göteborgs Stad är lagar och författningar, den politiska viljan och stadens invånare, brukare och kunder. För att förverkliga utgångspunkterna behövs förutsättningar av olika slag. Stadens politiker har möjlighet att genom styrande dokument beskriva hur de vill realisera den politiska viljan. Inom Göteborgs Stad gäller de styrande dokument som antas av kommunfullmäktige och kommunstyrelsen. Därutöver fastställer nämnder och bolagsstyrelser egna styrande dokument för sin egen verksamhet. Kommunfullmäktiges budget är det övergripande och överordnade styrande dokumentet för Göteborgs Stads nämnder och bolagsstyrelser.

## Om Göteborgs Stads styrande dokument

Göteborgs Stads styrande dokument är våra förutsättningar för att vi ska göra rätt saker på rätt sätt. De anger vad nämnder/styrelser och förvaltningar/bolag ska göra, vem som ska göra det och hur det ska göras. Styrande dokument är samlingsbegreppet för dessa dokument.

Stadens grundläggande principer såsom demokratisk grundsyn, principer om mänskliga rättigheter och icke-diskriminering omsätts i praktisk verksamhet genom att de integreras i stadens ordinarie beslutsprocesser. Beredning av och beslut om styrande dokument har en stor betydelse för förverkligandet av dessa principer i stadens verksamheter.

De styrande dokumenten ska göra det tydligt både för organisationen och för invånare, brukare, kunder, leverantörer, samarbetspartners och andra intressenter vad som förväntas av förvaltningar och bolag. De styrande dokumenten ligger till grund för att utkräva ansvar när vi inte arbetar i enlighet med vad som är beslutat.



**Dokumentnamn:** Göteborgs Stads egenkontrollprogram för elsäkerhet

---

<b>Beslutad av:</b> [Stadsfastighetsförvaltningen/ Direktör]	<b>Gäller för:</b> Göteborgs Stads nämnder och förvaltningar	<b>Diarienummer:</b> [SFF-2025-0135]	<b>Datum och paragraf för beslutet:</b> [20260109 Delegationsbeslut]
<b>Dokumentsort:</b> Anvisning	<b>Giltighetstid:</b> Tills vidare	<b>Senast reviderad:</b> 2025-12-16	<b>Dokumentansvarig:</b> Elsäkerhetssamordnare, Göteborgs Stad

**Bilagor:**  
Se under rubrik "Bilagor" (sid 23)

---

## Innehåll

<b>Inledning</b> .....	<b>5</b>
Syftet med denna anvisning .....	5
Vem omfattas av anvisningen .....	5
Bakgrund .....	5
Koppling till andra styrande dokument .....	6
Stödjande dokument .....	6
Lagbestämmelser .....	6
<b>Egenkontrollprogram för elsäkerhet</b> .....	<b>7</b>
Allmänt .....	7
Verksamhetens adress-, kontakt- och organisationsuppgifter .....	7
Postadress .....	7
Besöksadress .....	7
Telefon, e-post och hemsida .....	7
Organisationsnummer .....	7
Kontaktpersoner .....	7
Elinstallatörer för regelefterlevnad .....	7
Verksamhetsledare .....	8
Funktionsbrevlåda elsäkerhet .....	8
Organisation .....	8
Stadens övergripande organisation .....	8
Roller .....	9
Delegering .....	11
Kompetens .....	11

Utbildning.....	11
<b>Ansvar inom elsäkerhet.....</b>	<b>12</b>
Uppgifter som ska utföras inom elsäkerhet .....	12
Verksamhetsinventering.....	12
Arbetsmiljöansvar .....	13
Kompetens.....	14
Utbildning.....	14
Arbetsmoment.....	14
Rutiner och checklistor .....	15
Innehavaransvar .....	16
Kompetens.....	16
Utbildning.....	16
Fortlöpande kontroll.....	17
Elinstallationsarbete.....	17
Kompetens.....	18
Utbildning.....	18
Verksamhetstyper .....	18
Verksamhetsställen.....	19
Förvaltningar som utför elinstallationsarbete .....	19
Organisationsschema.....	20
<b>Uppföljning .....</b>	<b>20</b>
Uppdateringar av egenkontrollprogrammet.....	20
Förbättringsförslag, tillbud och olyckor.....	21
<b>Termer och definitioner .....</b>	<b>21</b>
<b>Bilagor.....</b>	<b>23</b>

# Inledning

## Syftet med denna anvisning

Detta egenkontrollprogram ska säkerställa regelefterlevnad av elsäkerhetslagens krav på Göteborgs Stads, att som elinstallationsföretag utöva egenkontroll över elinstallationsarbete

Syftet med egenkontrollprogrammet för elsäkerhet är också att tydliggöra arbetsmiljö- och elsäkerhetslagstiftningarnas krav på elsäkerhet samt ge stöd i hur dessa kan omhändertas inom berörda förvaltningar och nämnder inom Göteborgs Stad.

Kraven är väl reglerade och kan delas upp i tre ansvarsområden:

- arbetsgivarens ansvar för personalens säkerhet och kompetens
- innehavarens ansvar för elektriska starkströmsanläggningar och elektriska utrustningar
- ledningens ansvar för utförande av elinstallationsarbete.

## Vem omfattas av anvisningen

Egenkontrollprogrammet gäller för samtliga Göteborgs Stads förvaltningar och nämnder (med organisationsnummer 212000–1355) som är berörda av något av arbetsmiljö- och elsäkerhetslagstiftningarnas tre ansvarsområden avseende elsäkerhet.

## Bakgrund

Kommunfullmäktige (KF) tog i maj 2019 genom Handling 2019 nr 100 beslut att komplettera lokalnämndens reglemente (övertaget av stadsfastighetsnämnden) och utöka nämndens uppdrag att omfatta samordningsuppdraget att tillsammans med berörda nämnder i KF:s ställe säkerställa att kommunen fullgör vad som står i elsäkerhetslagen och dess förordningar.

Detta egenkontrollprogram är upprättat för att uppfylla kraven i § 24 elsäkerhetslagen samt fungera som en vägledning för berörda nämnder och förvaltningar i sitt elsäkerhetsarbete och därigenom skapa förutsättningar för Göteborgs Stad att ta det ansvar som åligger dem i enlighet med arbetsmiljö- och elsäkerhetslagstiftningens krav på elsäkerhet

## Koppling till andra styrande dokument

Styrande dokument	Koppling till denna anvisning
Göteborgs Stads säkerhetspolicy Beslutad av: Kommunfullmäktige	Policyn anger grundkraven samt tydliggör ansvar för stadens säkerhetsarbete. Se bilaga 8A.
Göteborgs Stads riktlinje för systematiskt elsäkerhetsarbete Beslutad av: Stadsfastighetsnämnden	Riktlinjen tydliggör övergripande lagkrav inom elsäkerhetsområdet, samt fastslår uppgifter som ska utföras av förvaltningarna inom staden. Se bilaga 8B.

## Stödande dokument

Som stöd till egenkontrollprogrammet finns vägledning bland annat i form av utgivna handböcker från de ansvariga myndigheterna på området.

- Elsäkerhetsverkets handbok för elinstallationsföretag
- Elsäkerhetsverkets handbok för innehavare av elanläggningar
- Arbetsmiljö- och Elsäkerhetsverkets handbok – Arbete vid risk för elektrisk fara

## Lagbestämmelser

Elsäkerhet och arbetsmiljö går hand i hand. Arbetsmiljölagen ger arbetsgivaren huvudansvaret för att verksamheten bedrivs på ett för arbetstagaren säkert sätt från fysisk, psykisk och social utgångspunkt. Tillsammans med elsäkerhetslagen och svenska standarder utgör de ett grundläggande fundament för elsäkerhet i Sverige.

Elsäkerhetslagen<sup>1</sup> syftar till att främja hög elsäkerhet och minska risker för att el orsakar person- eller sakskada. Lagen reglerar bland annat skyldigheter för den som innehar elektriska anläggningar och elektriska utrustningar samt krav för elinstallationsarbete.

För att uppfylla kraven på god elsäkerhetsteknisk praxis (godtagbar säkerhetsnivå) i elsäkerhetslagstiftningen ska svensk standard för låg- och högspänningsanläggningar och för utförande av skötsel av elektriska starkströmsanläggningar tillämpas. Om svensk standard inte tillämpas ska valda alternativ styrkas med en dokumenterad riskbedömning som minst uppfyller samma krav som svensk standard.

Enligt Arbetsmiljölagen<sup>2</sup> ska arbetsgivaren förebygga ohälsa och olycksfall i arbetet samt att även i övrigt uppnå en god arbetsmiljö. Elsäkerhet ska hanteras på samma sätt som andra risker genom att bedriva ett systematiskt arbetssätt.

<sup>1</sup> SFS 2016:732

<sup>2</sup> SFS 1977:1160

# Egenkontrollprogram för elsäkerhet

## Allmänt

### Verksamhetens adress-, kontakt- och organisationsuppgifter

#### Postadress

Göteborgs Kommun  
40482 Göteborg

#### Besöksadress

Göteborgs Kommun  
Konsument- och Medborgarservice  
Ekelundsgatan 1  
411 18 Göteborg

#### Telefon, e-post och hemsida

Telefon: 031-365 00 00  
E-post: [goteborg@goteborg.se](mailto:goteborg@goteborg.se)  
Hemsida: <https://www.goteborg.se/>

#### Organisationsnummer

212000-1355

## Kontaktpersoner

### Elinstallatörer för regelefterlevnad

#### Göteborgs Stad

David Engelhardt, Elsäkerhetssamordnare  
Telefon: 031-365 03 60  
E-post: [david.engelhardt@stadsfast.goteborg.se](mailto:david.engelhardt@stadsfast.goteborg.se)

#### Idrotts- och Föreningsförvaltningen

Bertil Karlsson, Elingenjör  
Telefon: 031-368 21 94  
E-post: [bertil.karlsson@ioff.goteborg.se](mailto:bertil.karlsson@ioff.goteborg.se)

## **Kretslopp och Vatten**

Hans Fransson, Enhetschef

Telefon: 031-368 72 25

E-post: [hans.fransson@kretsloppochvatten.se](mailto:hans.fransson@kretsloppochvatten.se)

## **Stadsfastighetsförvaltningen**

Stefan Ågren, Elsäkerhetssamordnare

*(Registrerad hos Elsäkerhetsverket, se bilaga 8C)*

Telefon: 031-365 05 30

E-post: [stefan.agren@stadsfast.goteborg.se](mailto:stefan.agren@stadsfast.goteborg.se)

## **Stadsmiljöförvaltningen**

Åke Larsson, Driftelektriker

Telefon: 031-368 48 14

E-post: [ake.2.larsson@stadsmiljo.goteborg.se](mailto:ake.2.larsson@stadsmiljo.goteborg.se)

Ulf Andersson, Driftelektriker

Telefon:

E-post: [ulf.2.andersson@stadsmiljo.goteborg.se](mailto:ulf.2.andersson@stadsmiljo.goteborg.se)

## **Verksamhetsledare**

Varje förvaltning i Göteborgs Stad leds av en förvaltningsdirektör.

Kontaktuppgifter till respektive nämnds förvaltning och verksamhetsledare finns på Göteborgs Stads hemsida:

[Förvaltningar - Göteborgs Stad \(goteborg.se\)](http://goteborg.se)

## **Funktionsbrevlåda elsäkerhet**

För att skapa en enkel kommunikationsväg för elsäkerhetsfrågor har en funktionsbrevlåda för ändamålet skapats. Brevlådan administreras av Göteborgs Stads elinstallatör för regelefterlevnad.

E-post: [elsakerhet@stadsfast.goteborg.se](mailto:elsakerhet@stadsfast.goteborg.se)

# **Organisation**

## **Stadens övergripande organisation**

Göteborgs Stad har genom sitt reglemente tydligt fördelat de tre elsäkerhetsansvar som följer av arbetsmiljö- och elsäkerhetslagstiftningen.

Reglementet fastslår Kommunfullmäktiges grundläggande principer för hur dessa ansvar ska fördelas och omhändertas inom stadens nämnder. Varje nämnd ges därmed verksamhets- och arbetsgivaransvar, vilket även kan inkludera skyldigheten att bedriva ett systematiskt elsäkerhetsarbete inom sin förvaltning.

Varje förvaltning som omfattas av arbetsmiljö- eller elsäkerhetslagstiftningens krav på elsäkerhet bör upprätta rutiner som beskriver hur elsäkerhetsansvaret är fördelat, hur arbetsuppgifter hanteras samt hur kontroll och uppföljning sker.

För Göteborgs Stads organisationschema, se bilaga 8D.

### *Kommunfullmäktige*

Kommunfullmäktige är Göteborgs Stads högsta beslutande organ och därmed den yttersta företrädaren för arbetsgivaren och innehavaren av stadens elektriska anläggningar. Som ledning för staden fastställer fullmäktige de övergripande målen och ramarna för stadens elsäkerhetsarbete.

### *Kommunstyrelsen*

Kommunstyrelsen har det samlade ansvaret för att säkerställa att kommunfullmäktiges mål för elsäkerhet uppfylls. Genom *Stadsledningskontoret* sker ledning, samordning och uppföljning av hur stadens nämnder och förvaltningar efterlever krav inom sitt verksamhetsområde.

### *Nämnder*

Nämnderna agerar i kommunfullmäktiges ställe som arbetsgivare, innehavare och ledning för elinstallationsarbete inom sitt verksamhetsområde. De leder stadens förvaltningar som i sin tur utför den dagliga verksamheten.

### *Förvaltningar*

Förvaltningarna bedriver stadens dagliga verksamhet, till exempel inom utbildning, vård, omsorg, infrastruktur och stadsbyggnad med mera.

Nämnden är ytters ansvarig för den egna förvaltningens verksamhet och fördelar uppgifterna kopplat till elsäkerhetsansvaret till respektive förvaltningsdirektör.

Uppgifterna behöver ha sin grund i både arbetsmiljö- och elsäkerhetslagstiftningarna.

## **Roller**

### *Nämnd med samordningsuppdrag för elsäkerhet*

Stadsfastighetsnämnden har i sitt reglemente ett övergripande samordningsuppdrag gällande elsäkerhet utifrån elsäkerhetslagen. Uppgiften har delegerats till Stadsfastighetsförvaltningen, som därigenom har mandat att utveckla elsäkerhetsarbetet i staden och kan skapa förutsättningar för kommunen att uppfylla de lag- och myndighetskrav som finns inom elsäkerhetsområdet.

Samordningsuppdraget fråntar inte varje nämnd eller förvaltning ansvar för den egna verksamheter utan bör ses som en möjlighet att utveckla elsäkerheten inom staden som helhet.

### *Förvaltningsdirektör*

Förvaltningsdirektören förväntas säkerställa en organisation som omhändertar alla tre ansvarsområden inom elsäkerhet.

Hen ska vara:

- arbetsgivare för personal som kan utsättas för elektrisk risk i arbetet.
- innehavare för de elektriska anläggningar och elektriska utrustningar som förvaltningens tilldelats.
- högsta ledning med ansvar för utförande av elinstallationsarbete.

### *Elinstallatör för regelefterlevnad*

För Göteborgs Stads räkning ska *en* elinstallatör för regelefterlevnad registreras i Elsäkerhetsverkets register i enlighet med 23 § elsäkerhetslagen.

Lägsta auktorisationsnivå för att registreras som elinstallatör för regelefterlevnad för Göteborgs Stad är A.

Om den registrerade elinstallatören avslutar sin anställning, eller av annan anledning inte längre kan fortsätta sitt uppdrag, behöver en ersättare snarast utses. I första hand bör frågan ställas till någon av stadens förvaltningars elinstallatörer för regelefterlevnad. Alternativ två bör vara en tillfällig konsultlösning i väntan på en permanent rekrytering till tjänsten.

Utöver stadens registrerade elinstallatör ska varje förvaltning som utför elinstallationer utse och namnge en eller flera elinstallatörer för regelefterlevnad (Undantaget elinstallationsarbete som sker i utbildningssyfte, se rubriken ”*Undantag för elinstallation under utbildning*”) i sina respektive egenkontrollprogram. Hen ska verka som stöd för ledningen i deras ansvar att den egna elinstallationsverksamheten utförs i enlighet med lagbestämmelserna på området.

### *Elsäkerhetssamordnare*

En elsäkerhetssamordnare med samordningsuppdrag för elsäkerhet i Göteborgs Stad har utsetts med uppgift att stödja stadens nämnder och förvaltningar i arbetet med att analysera, implementera och vidmakthålla ett systematiskt elsäkerhetsarbete.

Respektive fackförvaltning eller stadsdelsnämnd som berörs eller kan beröras av arbetsmiljö- och/eller elsäkerhetslagstiftningens grundkrav kan avropa stöd.

### *Samverkansgrupp för elsäkerhet*

För att hantera frågor som berör flera förvaltningar eller staden som helhet har en Samverkansgrupp för elsäkerhet inrättats. Syftet är att stärka samarbetet mellan förvaltningar med gemensamma utmaningar inom elsäkerhet. Gruppen ska inom sitt kompetensområde vara ett stöd för stadens beslutsfattare och förvaltningar i deras strategiska elsäkerhetsarbete.

Stadens elsäkerhetssamordnare är sammankallande och leder samverkansgruppens arbete. Elsäkerhetssamordnaren är en resurs som kan bistå stadens nämnder och förvaltningar i

arbetet med att analysera, implementera och vidmakthålla ett systematiskt elsäkerhetsarbete.

Varje förvaltning eller nämnd som omfattas av arbetsmiljö- och/eller elsäkerhetslagstiftningens krav på elsäkerhet kan avropa stöd.

För en utförlig beskrivning av samverkansgruppen för elsäkerhets uppdrag, se bilaga 8I.

## Delegering

Varje förvaltning som är berörda av något av arbetsmiljö- och/eller elsäkerhetslagstiftningens ansvarsområden bör utforma skriftliga delegationer och upprätta rutiner där det framgår hur ansvaren och arbetsuppgifterna ska fördelas och omhändertas inom den berörda förvaltningen.

## Kompetens

Elsäkerhetskompetensen i de verksamheter vars verksamhetsområden påverkas av arbetsmiljö- och elsäkerhetslagstiftningarnas krav, är en avgörande faktor för hur framgångsrik implementeringen av stadens egenkontrollprogram för elsäkerhet blir.

I staden finns väldigt många tjänster där elsäkerhetsfrågor är integrerade i arbetsuppgiften men många saknar utbildning eller direktiv om vad som förväntas av dem. Det viktigaste är att alla personer förstår sin roll.

Varje förvaltning behöver fastställa rutiner för hur befintlig kompetens ska bibehållas och uppdateras inom elsäkerhetsområdet.

## Utbildning

Ett avgörande hinder för att kunna utveckla ett systematiskt arbetssätt inom elsäkerhet är att det saknas förståelse för området för de som är satta att hantera ansvaret. Det är viktigt att roller och uppgifter tydliggörs för berörd personal vid anställning eller genom uppgiftsbeskrivning. Finns det frågetecken bör de rätas ut innan påskrift.

För att elsäkerhetsarbetet ska fungera krävs satsning på utbildning vilken måste tangera de krav som rollerna och uppgifterna kräver för att staden ska kunna leva upp till arbetsmiljö- och elsäkerhetslagen.

Chefer som leder verksamheter som påverkas av arbetsmiljö- och elsäkerhetslagstiftningens krav bör ges möjlighet till chefsutbildning inom elsäkerhet.

Berörd personal ska utbildas för att ha den säkerhetskompetens som tjänsten kräver.

# Ansvar inom elsäkerhet

Arbetsmiljö- och elsäkerhetslagen samt de förordningar och föreskrifter som är utfärdade av Arbetsmiljö- respektive Elsäkerhetsverket anger grundläggande krav på elsäkerhet. För att uppfylla dessa krav behöver Göteborgs Stads verksamhetsområden bedriva ett systematiskt elsäkerhetsarbete.

Det systematiska elsäkerhetsarbetet är viktigt för att förhindra personsador genom att förebygga tillbud och olyckor på grund av el. Bristande underhåll av elanläggningar och elektriska utrustningar är också en vanlig brandstiftare varav en stor del kan upptäckas genom att utföra föreskriven tillsyn.

Göteborg Stad är som ägare av fastigheter och lokaler ofta innehavare av elektriska anläggningar och elektriska utrustningar. I sin innehavarroll är man även en stor beställare av tjänster som påverkas av elsäkerhetslagstiftningen. Som utförare av elinstallationer är Göteborgs Stad att betrakta som elinstallationsföretag. Dessutom är Staden arbetsgivare med ansvar för personalens arbetsmiljö, en arbetsmiljö som även innefattar elsäkerhet.

Beroende på verksamheten inom respektive nämnd eller förvaltning berörs dessa i olika omfattning av kraven inom elsäkerhet. Egenkontrollprogrammet för elsäkerhet ska ge kunskap och vägledning om ansvar, roller, rutiner och anvisningar för att minimera riskerna för person- eller sakskada orsakade av el.

## Uppgifter som ska utföras inom elsäkerhet

Respektive nämnd ansvarar för att uppgiftsfördelningen till förvaltningsdirektören även omfattar uppgifter inom elsäkerhetslagstiftningens krav. Elsäkerhetsarbetet är varje nämnd eller förvaltnings egna ansvar och måste finansieras inom sina ekonomiska ramar.

Beroende på uppdrag blir påverkan av arbetsmiljö- och elsäkerhetslagstiftningens krav varierande inom stadens olika verksamheter. Mot denna bakgrund krävs att arbetet inleds med en analys för att fastställa i vilken omfattning som verksamheten är berörd av kraven.

## Verksamhetsinventering

En inventering av verksamheten är grunden i elsäkerhetsarbetet för att kunna vidta rätt åtgärder, rikta utbildningsinsatser och utforma rutiner. Eftersom varje förvaltning har ansvar för det egna verksamhetsområdet, och förvaltningsdirektören förväntas säkerställa en organisation som omhändertar alla tre ansvarsområden inom elsäkerhet, behöver ledningen tillse följande uppgifter blir utförda:

1. En övergripande analys som ger svar på om den analyserade verksamheten påverkas av något av elsäkerhetens tre ansvarsområden.
2. För de verksamhetsområden som påverkas av något av de tre ansvarsområdena inom elsäkerhet ska en fördjupad analys

utföras som svarar på:

- a. Vilket eller vilka ansvarsområden är aktuella?
  - b. Var i organisationen sker påverkan av kraven?
  - c. Vem eller vilka delar av personalen inklusive chefer är berörda?
  - d. Finns det rutiner för att omhänderta de uppgifter inom elsäkerhet som är aktuella?
  - e. Finns det utrymme för förbättringar, tex rutiner, dokumentation, kompetens mm?
3. Chefer som leder verksamheter som påverkas av arbetsmiljö- och elsäkerhetslagstiftningens krav ska ges möjlighet till chefsutbildning inom elsäkerhet.
  4. Roller och uppgifter ska tydliggöras för berörd personal.
  5. Se till att berörd personal har den säkerhetskompetens som krävs och tillgång till lämplig skyddsutrustning.
  6. Kontinuerligt arbeta för att bibehålla kvaliteten i det systematiska elsäkerhetsarbetet över tid.

Efter genomförd analys beslutas i vilken omfattning rutiner för personsäkerhet erfordras. Om det visar sig att rutiner krävs ska berörda chefer säkerställa att rutiner för personsäkerhet tillämpas. Det är viktigt att inse betydelsen av tydliga och fastställda rutiner för personsäkerhet oavsett om ett arbete utförs en gång per månad eller dagligen. Chefer ska tilldelas elsäkerhetsuppgifter som är aktuella för respektive befattning efter utförd analys.

## Arbetsmiljöansvar

Grundläggande krav på personsäkerhet finns i Arbetsmiljölagen och krav på arbetsgivaren avseende personsäkerheten vid elektriskt arbete regleras i arbetsmiljöhetsverkets föreskrift AFS 2001:1.

Elsäkerhet är en arbetsmiljöfråga och måste hanteras inom ramen för den lagstiftningen. Det handlar om risken att den egna personalen kan utsättas för elektrisk fara i det dagliga arbetet. Arbetsgivaren har ett övergripande ansvar för att verksamheten uppfyller kraven i arbetsmiljölagen. För området elsäkerhet innebär detta att:

1. Personalen har erforderlig säkerhetskompetens vid åtgärder där det kan förekomma elektrisk risk.
2. Elektriskt arbete som utförs på elektrisk utrustning (normalt CE-märkt) utförs av personal med erforderlig kompetens.

Arbetsgivaren ansvarar för att den personal som tilldelats uppgifter har de resurser och befogenheter som verksamheten kräver och att elsäkerhetsprocessen kontinuerligt utvecklas.

För att arbetsgivaren ska kunna uppfylla sitt ansvar bör uppgifter inom elsäkerhet fördelas i erforderlig omfattning genom skriftlig delegation till lämpliga personer inom organisationen.

## Kompetens

Den som arbetar där det finns risk för elektrisk fara ska ha kunskap om innebörden och konsekvenserna av faran. Arbetsgivaren måste, utifrån sin verksamhet, säkerställa att medarbetarna har erforderlig kompetens i form av såväl praktisk erfarenhet som teoretisk kompetens för de arbetsuppgifter som ska utföras.

## Utbildning

Chefer som leder verksamheten bör få möjlighet till utbildning om elsäkerhets- och arbetsmiljölagen för att kunna förstå och leda sin verksamhet på ett bra sätt.

Den som arbetar där det finns risk för elektrisk fara ska få utbildning om de säkerhetsåtgärder som är motiverade i förhållande till arbetsuppgiften.

Beroende på vilka arbete som utförs, vilka arbetsmetoder som tillämpas och på vilken typ av elanläggningar eller elektrisk utrustning som arbetena genomförs, behöver lämplig utbildning genomföras. Utbildning bör finnas för såväl arbetsledning som den personal som utför det elektriska arbetet.

Alla personal som har en arbetsuppgift som kan påverka elsäkerheten bör få utbildning i lämpliga delar av SS-EN 50 110–1 eller motsvarande branschvisning.

Personal som utses till elsäkerhetsledare rekommenderas genomgå en repetitionsutbildning vart tredje år.

Utbildningen bör minst omfatta:

- Skötsel av elanläggningar (SS 50110–1 eller motsvarande branschvisning)
- Första hjälpen (hjärt- och lungräddning)

## Arbetsmoment

Att skilja på begreppen *skötselåtgärd* och *arbete* är betydelsefullt för att kunna utföra analys av verksamheten.

För att uppfylla lagstiftningarnas krav bör SS-EN 50 110–1 eller motsvarande tillämplig branschvisning användas. Standarden omfattar all drift av och allt arbete på, med eller nära elektriska anläggningar med spänningsnivåer från klenspanning till högspänning.

### *Skötselåtgärd*

Ingen elektrisk risk föreligger. Med erforderlig kompetens, rätt skyddsutrustning och anläggningens eller anordningens konstruktion kan arbetsuppgifterna utföras utan elektrisk risk.

Kravet på arbetsgivaren är att:

- Informera personalen om vad begreppet skötselåtgärder innebär.
- Genomföra lämplig elsäkerhetsutbildning.
- Tillhandahålla lämpliga hjälpmedel.

Den som utför skötselåtgärder ska kunna skilja på skötselåtgärd och arbete samt att ha förmåga att avbryta uppgifterna om de inte kan utföras utan elektrisk risk.

### *Arbete (elektriskt eller icke elektriskt)*

Elektrisk risk föreligger. Arbetsgivaren måste införa rutiner för att säkerställa att arbetet kan utföras på ett säkert sätt. Genom att utse en elsäkerhetsledare som på arbetsplatsen utför de åtgärder som krävs för ett säkert arbete, undviks missförstånd eller att skyddsåtgärder glöms bort.

Kravet på arbetsgivaren är att:

- Utföra riskbedömning (elsäkerhet).
- Utse elsäkerhetsledare.
- Säkerställa kompetensen.
- Tillhandahålla skyddsutrustning.

Elsäkerhetsledaren på arbetsplatsen ska utföra riskanalys och säkerställa att lämpliga skyddsåtgärder blir vidtagna.

### *Elektriskt arbete på elektrisk utrustning eller maskiner*

Ingrepp i elektrisk utrustning eller i en maskin omfattas inte av elsäkerhetslagens definition på elinstallationsarbete om det sker på den del av utrustningen som ”tar ström”. Det innebär att sådant arbetet faller under arbetsmiljölagen och arbetsgivarens arbetsmiljöansvar.

Det är arbetsgivaren som ska säkerställa att den personal som utför ingrepp i elektrisk utrustning och i maskiner har den kunskap och erfarenhet som krävs för att uppgifterna ska kunna utföras och kontrolleras på ett säkert sätt.

Elektriskt arbete som utförs av anställda inom Göteborgs Stad på elektrisk utrustning och maskiner ska följa tillverkarens eller annan aktörs fastställda anvisningar för respektive elektrisk utrustning eller maskin.

## **Rutiner och checklistor**

För att underlätta för arbetsledning, elsäkerhetsledare och utförare kan verksamhetsspecifika checklistor utarbetas. Checklistorna ska i så fall ligga till grund för att fastställda rutiner där såväl arbetsledning som elsäkerhetsledare är överens om innehåll och tillämpning.

Oavsett om checklistorna är i pappersform eller digitala ska de vara lättillgängliga, lättförståeliga och användarvänliga. Annars är risken att de får en motsatt effekt och hindrar ett aktivt elsäkerhetsarbete.

## Innehavarens ansvar

Innehavarens ansvar av elektriska anläggningar och elektriska utrustningar regleras i elsäkerhetslagen. Innehavaren är den som disponerar, råder över, har bestämmanderätt, ekonomisk påverkansmöjlighet eller genom avtal förvaltar anläggningen eller utrustningen.

Ansvaret innebär att säkerställa att starkströmsanläggningar och elektriska utrustningar uppfyller kraven i elsäkerhetslagen så att de är säkra mot person- och sakskada orsakad av el. Innehavaren ska se till att det finns fastställda dokumenterade rutiner för skötsel och kontroll samt säkerställa kompetensen hos den personal som utför arbetet.

Inom Göteborgs Stad är varje nämnd, genom sitt reglemente, innehavare av de elektriska anläggningar och utrustningar som tillhör den egna verksamheten. För att kunna hantera detta ansvar, fördelar nämnden uppgifter kopplade till innehavarens ansvar till direktören för sin förvaltning. Det innebär att förvaltningsdirektören ansvarar för att det finns en fungerande organisation som kan omhänderta samtliga uppgifter kopplade till driften och säkerheten för de elektriska anläggningar och utrustningar som förvaltningen förfogar över.

På grund av organisationens storlek kan det vara svårt att lösa de elsäkerhetskrav som följer av arbetsmiljö- och elsäkerhetslagstiftningen. Därför kan Förvaltningsdirektören utse en eller flera eldriftsansvariga och ge dem de befogenheter och resurser som krävs för att uppfylla de krav som åligger innehavaren.

## Kompetens

Innehavaren av en starkströmsanläggning eller elektrisk utrustning ska se till att arbete som utförs på eller i anslutning till anläggningen eller utrustningen görs på ett sådant sätt och utförs av eller under ledning av personer med sådana kunskaper och färdigheter att betryggande säkerhet ges mot person- och sakskada.

### *Beställarkompetens*

Innehavaren måste säkerställa att kraven i elsäkerhetslagstiftningen följs, och beställare av elektriska arbeten är innehavarens förlängda arm. Det innebär att innehavaren eller dess utsedde representant måste se till att den som får till arbetsuppgift att vara beställare av elektriska arbeten har den kompetens som uppgiften kräver.

## Utbildning

Chefer som leder verksamheten bör få möjlighet till utbildning om elsäkerhetslagen och arbetsmiljölagen för att kunna förstå och leda sin verksamhet på ett bra sätt.

Alla personal som har en arbetsuppgift som kan påverka elsäkerheten bör få utbildning i lämpliga delar av SS-EN 50 110–1 eller motsvarande branschavvisning.

## Fortlöpande kontroll

Den kontroll som föreskrivs i elsäkerhetslagens 6 § och 19 § förtydligas i Elsäkerhetsverkets föreskrifter och allmänna råd om innehavarens kontroll av starkströmsanläggningar och elektriska utrustningar (ELSÄK-FS 2022:3).

Där fastslås att innehavaren ska fastställa dokumenterade rutiner för den fortlöpande kontrollen där dess omfattning och intervall framgår. Rutinerna ska grunda sig på en riskbedömning som tagit hänsyn till starkströmsanläggningens och den elektriska utrustningens utförande, ålder, omgivande miljö och användning.

Kontrollerna kan antingen utföras med egen personal genom till exempel daglig skydds rond eller genom avtal med lämplig tjänsteleverantör för kontroll av de anläggningar där myndighetskrav finns eller där det erfordras för att upprätthålla god elsäkerhet.

### *Exempel på innehåll i rutin för fortlöpande kontroll*

Då olika verksamheter har olika behov kan rutinen för den fortlöpande kontrollen skilja sig åt. Rutinen ska vara skriftlig och dokumenteras.

Nedan följer ett exempel på vad en rutin bör innefatta som minimum:

- Kontrollernas omfattning och intervall.
- Vilka metoder som ska användas vid de olika kontrollerna (exempelvis okulär kontroll, isolationsprovning eller termografering).
- Hur resultatet av kontrollerna dokumenteras.
- Hur brister som upptäcks genom kontrollerna ska omhändertas.
- Vilka som har i uppgift att genomföra kontrollerna och vilken typ av kompetens som krävs.

För att utföra den fortlöpande kontroller används lämpligtvis hjälpmedel i form av checklistor. Om checklistorna sparas (digitalt eller fysiskt) skapas en spårbarhet och innehavaren kan påvisa att det systematiskt görs de regelbundna kontroller som föreskrivs.

## Elinstallationsarbete

Göteborgs Stad är i juridisk mening ett elinstallationsföretag som utför elinstallationsarbete. Det innebär att Staden måste säkerställa att verksamheten uppfyller elsäkerhetslagens krav vid utförande av elinstallationsarbete. Därför ska Staden ha en auktoriserad elinstallatör för regelefterlevnad registrerad hos Elsäkerhetsverket samt ett aktuellt egenkontrollprogram.

För att en förvaltning ska få utföra elinstallationsarbete under Göteborgs Stads organisationsnummer, krävs att de utformat ett egenkontrollprogram som beskriver hur verksamheten bedriver sitt elinstallationsarbete. Innehållet i förvaltningarnas egenkontrollprogram ska överensstämma med 3 kap. 3 – 13 § ELSÄK-FS 2017:3 (undantaget 6 §, andra stycket, andra punkten om registrering av elinstallatör för regelefterlevnad till Elsäkerhetsverkets företagsregister).

Undantag från att upprätta egenkontrollprogram medges för förvaltningar vars elinstallationsarbeten endast utförs inom ramen för utbildning och praktik, under förutsättning att den del av starkströmsanläggningen som arbetet avser inte är till för att användas annat än tillfälligt i utbildningssyfte.

De aktuella förvaltningarna är listade under rubriken "[Förvaltningar som utför elinstallationsarbete](#)".

## Kompetens

Vilka kompetenskrav som ställs på en anställd för att få utföra ett elinstallationsarbete i Göteborgs Stads förvaltningar ska fastslås i den utförande förvaltningens eget egenkontrollprogram. Se bilagorna 8E-8H.

Varje förvaltning som utför elinstallationsarbete ska genomföra en kunskapsinventering för att fastslå vilken kompetensnivå medarbetarna besitter. Inventeringen ska sedan ligga till grund för i vilken omfattning medarbetaren får utföra elektriska arbeten. Resultatet sammanställs förslagsvis i en kompetensmatris.

## Utbildning

Varje medarbetare som utför elektriska arbeten ska ges möjlighet att bibehålla och utveckla kompetensen inom sitt arbetsområde så att de kan utföra de arbetsuppgifter de blivit ålagda på ett säkert sätt.

## Verksamhetstyper

Nedan upptagna verksamhetstyper i detta egenkontrollprogram för elsäkerhet är den sammantagna bilden för hela Göteborgs Stads elinstallationsverksamhet. De förvaltningar som utför elinstallationsarbete inom ramen för Göteborgs Stads egenkontrollprogram är inte nödvändigtvis själva aktiva inom samtliga verksamhetstyper.

Vad som gäller varje enskild förvaltnings verksamhetstyper finns beskrivet i deras respektive egenkontrollprogram. Se bilagorna 8E-8H.

### *Verksamhetstyper på lågspänningsanläggningar*

- Allmänna och offentliga utrymmen
- Bostäder
- Elproduktionsanläggningar
- Övriga anläggningar för användning av el

### *Begränsade verksamhetstyper på lågspänningsanläggningar*

- Hissar, portar och rulltrappor
- Maskiner
- Värme, kyla och ventilation

### *Verksamhetstyper på högspänningsanläggningar*

- Övriga högspänningsanläggningar

### *Verksamhetstyper på högspänningsanläggningar*

- Kabelförläggning i mark

## **Verksamhetsställen**

Göteborgs Stad är en stor organisation med många fastigheter och lokaler som inhyser många olika verksamheter. De förvaltning som ägnar sig åt elinstallationsarbete har själva bäst insyn i verksamhetsställena där de verkar. Varje enskild förvaltnings verksamhetsställen listas i deras respektive egenkontrollprogram. Se bilagorna 8E-8H.

## **Förvaltningar som utför elinstallationsarbete**

Inom Göteborgs Stad finns fyra förvaltningar som har upprättat förvaltningsinterna egenkontrollprogram och utför elinstallationsarbete. Samtliga dessa verkar inom ramarna för det verksamhetsuppdrag de fått tilldelade från kommunfullmäktige via sina nämnder. De aktuella förvaltningarna är:

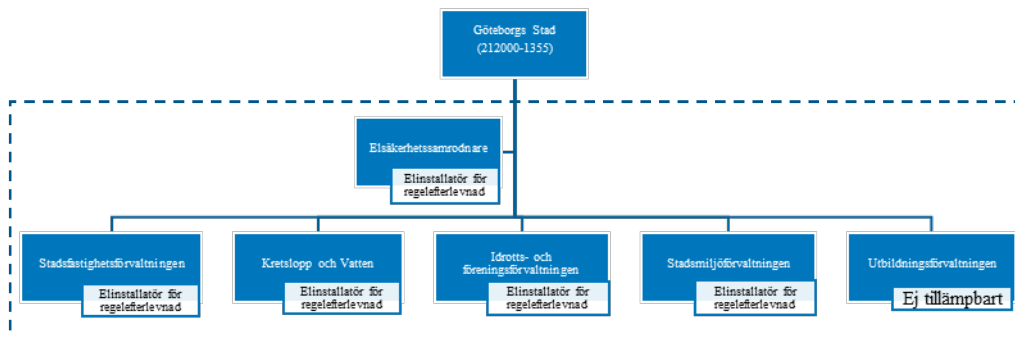
- Idrott- och Föreningsförvaltningen
- Kretslopp och vatten
- Stadsfastighetsförvaltningen
- Stadsmiljöförvaltningen

Förvaltningarna utför enskilt sitt uppdrag i enlighet med sina respektive egenkontrollprogram där varje förvaltning har utsett en elinstallatör för regelefterlevnad vars uppgift är att stödja förvaltningsledningen att uppfylla elsäkerhetslagstiftningens krav.

### *Undantag för elinstallationsarbete under utbildning*

Utöver ovan nämnda förvaltningar utförs elinstallationer i utbildningssyfte på utbildningsförvaltningen inom ramen för utbildning och praktik. Genom undantag i elsäkerhetsverkets föreskrifter omfattas inte arbetet av elsäkerhetslagens krav på egenkontrollprogram eller auktoriserad elinstallatör (23–25 och 27 §§) under förutsättning att den del av starkströmsanläggningen som arbetet avser inte är till för att användas annat än tillfälligt i utbildningssyfte.

## Organisationsschema



Organisationsschema för Göteborgs Stads elinstallationsverksamhet.

## Uppföljning

Varje förvaltning ansvarar för att de krav som ställts i detta egenkontrollprogram efterlevs. De bör årligen sammanställa sitt systematiska elsäkerhetsarbete och redovisa detta för uppdragsgivande nämnd.

I sitt samordningsuppdrag kan Stadsfastighetsförvaltningen vid behov bistå med fackmässigt stöd i uppföljningsarbetet till respektive förvaltning.

Stadsfastighetsförvaltningen ansvarar för att årligen följa upp och sammanställa samtliga förvaltningars systematiska elsäkerhetsarbete och i sin årsrapport, via Stadsfastighetsnämnden, rapportera resultatet vidare till kommunledningen.

Stadens elsäkerhetsamordnare ska årligen erbjuda varje elinstallatör för regelefterlevnad i de förvaltningar som utformat ett förvaltningsinternt egenkontrollprogram ett tillfälle där man tillsammans går igenom och säkerställer att egenkontrollprogrammet är aktuellt.

## Uppdateringar av egenkontrollprogrammet

Stadens elsäkerhetsamordnare ansvarar för att årligen följa upp och säkerställa att egenkontrollprogrammet och Göteborgs Stads registrerade elinstallatör för regelefterlevnad är aktuella. Vid upptäckt av avvikelser ska egenkontrollprogrammet och/eller registreringen uppdateras i erforderlig omfattning.

Skulle organisatoriska eller andra förändringar ske som har stor betydelse för egenkontrollprogrammet ska en revidering ske med kortare intervall än det ovan angivet årliga.

## Förbättringsförslag, tillbud och olyckor

Vid allvarlig olycka eller tillbud ska arbetsgivaren anmäla detta till arbetsmiljöverket, och eldriftsansvarig till elsäkerhetsverket.

För att förhindra tillbud och olycksfall, behöver vi alla reagera och agera tidigt på risker vi ser. Alla medarbetare har ett ansvar att rapportera de risker man ser och upplever i sin arbetsmiljö. Via IT-systemet IA kan medarbetare i Göteborgs Stad rapportera förbättringsförslag, riskobservationer, tillbud och olyckor. Det är ett viktigt verktyg för att identifiera och förebygga elsäkerhetsrisker.

Stadens elsäkerhetssamordnare ansvarar för att årligen sammanställa, analysera och vid behov följa upp elsäkerhetsrelaterad rapporteringen i IA. Resultatet av arbetet ska redovisas i Stadens uppföljningsverktyg Stratsys.

## Termer och definitioner

Begrepp	Förklaring
<b>Drift</b>	Den kombination av verksamhet inklusive <i>arbete</i> som behövs för att en <i>elektrisk anläggning</i> ska fungera
<b>Eldriftsansvarig</b>	Person som fått det övergripande ansvaret att säkerställa säker drift av den elektriska anläggningen genom att fastställa regler, organisation och arbetsrutiner.
<b>Elektrisk anläggning</b>	En anläggning för produktion, överföring eller användning av el med de särskilda föremål som finns i anläggningen och som behövs för driften av den.
<b>Elektriskt arbete</b>	Arbete på eller nära en <i>elektrisk anläggning</i> (ex. provning, mätning, underhåll, besiktning och reparation).
<b>Elektrisk fara</b>	Risk för kroppsskada på grund av elektricitet.
<b>Elektrisk utrustning</b>	En anordning, apparat eller annat föremål som producerar, överför, använder eller förbrukar el eller en komponent i en sådan utrustning eller i en <i>starkströmsanläggning</i> .
<b>Elinstallationsarbete</b>	Arbete som avser att: <ul style="list-style-type: none"><li>• utföra, ändra eller reparera en elektrisk <i>starkströmsanläggning</i>,</li><li>• fast ansluta en <i>elektrisk utrustning</i> till en <i>starkströmsanläggning</i>, eller</li><li>• koppla loss en <i>elektrisk utrustning</i> från en</li></ul>

	<i>starkströmsanläggning</i> som utrustningen är fast ansluten till.
<b>Elinstallationsföretag</b>	En näringsidkare som yrkesmässigt utför <i>elinstallationsarbete</i> .
<b>Elinstallatör</b>	En fysisk person som är auktoriserad att utföra <i>elinstallationsarbete</i> .
<b>Elsäkerhetsledare</b>	Person som fått arbetsuppgiften att direkt ansvara för ett arbetes utförande på en arbetsplats där elektrisk fara föreligger.
<b>Fackkunnig person</b>	Person som har lämplig utbildning, kunskap och erfarenhet för att kunna analysera risker och undvika riskkällor som elektricitet kan medföra.
<b>Icke-elektriskt arbete</b>	Arbete i närheten av en <i>elektrisk anläggning</i> (ex. byggnads- måleri- eller grävarbete).
<b>Ingrepp i elektrisk utrustning</b>	Ingrepp i en <i>elektrisk utrustning</i> är inte att jämföra med <i>elinstallationsarbete</i> på <i>starkströmsanläggning</i> . <i>Elektrisk utrustning</i> är normalt försedd med CE-märkning som innebär att tillverkaren av den aktuella utrustningen har ett långtgående ansvar för sin produkt och ska även fastställa vilka krav som gäller för ingrepp.  Det är arbetsgivaren som anger vem som får utföra ingrepp i verksamhetens <i>elektriska utrustning</i> .
<b>Innehavare</b>	Person som disponerar, råder över, har beslutanderätt och ansvarar för en <i>elektrisk anläggning</i> eller <i>elektrisk utrustning</i> .
<b>Instruerad person</b>	Person som instruerats tillräckligt av <i>fackkunnig person</i> för att kunna undvika faror som elektricitet kan medföra.
<b>Lekman</b>	Person som inte är <i>fackkunnig</i> eller <i>instruerad</i> .
<b>Maskin</b>	Grupp av inbördes förbundna delar eller komponenter, varav minst en är rörlig, samt tillhörande drivanordningar, styr- och driftkretsar.
<b>Starkströmsanläggning</b>	En <i>elektrisk anläggning</i> med sådan spänning, strömstyrka eller frekvens som kan anses vara farlig för människor eller egendom.

# Bilagor

- 8A Göteborgs Stads Säkerhetspolicy
- 8B Göteborgs Stads riktlinje för systematiskt elsäkerhetsarbete
- 8C Registrering av elinstallatör för regelefterlevnad hos elsäkerhetsverket
- 8D Göteborgs Stads organisationsschema inklusive nämnder 2023
- 8E Idrott- och Föreningsförvaltningen egenkontrollprogram för elsäkerhet
- 8F Kretslopp och vattens egenkontrollprogram för elinstallationsarbete
- 8G Stadsfastighetsförvaltningens egenkontrollprogram för elsäkerhet
- 8H Stadsmiljöförvaltningens egenkontrollprogram
- 8I Uppdragsbeskrivning för samverkansgrupp för elsäkerhet